

# עמותת לשובע

עמותה רשומה (ע"ר) 580169530

אוגוסט 2009

## דוח דירוג

מידות שיקוף ודירוג מלכ"רים  
חברה לתועלת הציבור

**תוכן מסמך זה מוגן בזכויות יוצרים של מידות חברה בע"מ לתועלת הציבור** | השימוש במסמך זה נועד לצורך אישי או מחקרי בלבד | מידות איננה אחראית לכל נזק שעלול להיגרם במישרין או בעקיפין בשל השימוש בדוח זה ו/או הסתמכות עליו לרבות של צדדים שלישיים | אין להעתיק בכל אמצעי שהוא ו/או להפיץ מסמך זה ללא רשות מפורשת ממידות | אין לצטט ו/או להפנות לכל ממצא, ניתוח ו/או מסקנה המופיעים במסמך זה ללא רשות מפורשת ממידות | מידות איננה גורם ממלכתי ו/או רשמי ו/או גורם פיקוח, בקרה או חקירה ואיננה מתיימרת או מסוגלת לוודא באופן מוחלט כי במסגרת הארגון או על ידי פרטיו לא מבוצעות עבירות מנהליות ו/או פליליות | כמו כן, ממצאי הדוח ומסקנותיו מוגבלים לתקופת הבדיקה ולמידע שהועמד לרשותה על ידי אנשי הארגון ומחזיקי העניין בו, לרבות הצהרות ומסמכים החתומים על ידי נושאי משרה בארגון והאמורים לשקף נאמנה את פני המציאות.

**מידות עומדת מאחרי הדוח להלן ונושאת באחריות הציבורית לאמור בו** | עם זאת, ייתכן ונפלה שגגה בעיבוד המידע או בהכללתו ובהצגתו | טל"ח | אם פרט, ממצא או מסקנה העולים במישרין או בעקיפין מהדוח אינם עולים בקנה אחד עם ניסיונכם או ידיעתכם האישית או בכל הערה נוספת, אנא פנו אל מידות - [info@midot.org.il](mailto:info@midot.org.il)



# עמותת לשובע

תאריך דירוג: אוגוסט 2009

עמותה רשומה (ע"ר) 580169530

אספקת מזון, ביגוד ולינה לנזקקים, והפעלת רשת בתי נוער לילדים ונוער בסיכון

## מהי מידת הביטחון בהשקעה?

4.5

4.5 דירוג אמינות:

4.5 דירוג יציבות:

4.5 דירוג תכליתיות:

הארגון: עמותת לשובע

תחומי פעילות: רווחה | סיוע לנזקקים | סיוע לילדים ונוער במצוקה

קהלי היעד: אוכלוסיות במצוקה ובסיכון

ייעוד: לספק לנזקקים מזון, לינה, ביגוד וחינוך

- מטרות:
1. הזנת נזקקים
  2. חינוך משלים לילדים בסיכון ממשפחות מצוקה
  3. הלנת דרי רחוב
  4. גמילה ושיקום של אסירים משוחררים נפגעי סמים

- אישורים:
- ✓ 46א: ✓
  - ✓ הסדר לתרומות מחו"ל: ✓
  - ✓ אישור ניהול תקין: ✓
  - ✓ מידת השקיפות ✓

- פרויקטים מרכזיים:
  - מסעדות לשובע
  - קדימה - בתי נוער לילדים ובני נוער ממשפחות במצוקה
  - גגון - מעונות לדרי רחוב
  - הוסטל גגון - גמילה ושיקום של אסירים משוחררים נפגעי סמים
  - אגד בגד - חלוקת ביגוד לנזקקים ברחבי הארץ
  - כרטיס לשובע - כרטיס לרכישת מזון ברשתות השיווק

איזור פעילות: כל הארץ

התנדבות: ההסתמכות על מתנדבים - גבוהה

מוטבים: מוטבים ישירים בשנת 2008: 2,300

מספר מצטבר של מוטבים ישירים: כ-40,000

גודל הארגון	S	M	L	XL
גודל תקציב	S	M	L	XL
ותק	S	M	L	XL
פריסה גיאוגרפית	S	M	L	XL
משרות ומתנדבים	S	M	L	XL
מוכרות ציבורית	S	M	L	XL

יו"ר: גיל-עד חריש | שנת מינוי: 1990

מס' חברי ועד מנהל: 2

מנכ"ל (בהתנדבות): גיל-עד חריש | שנת מינוי: 1990

סה"כ עובדים 51

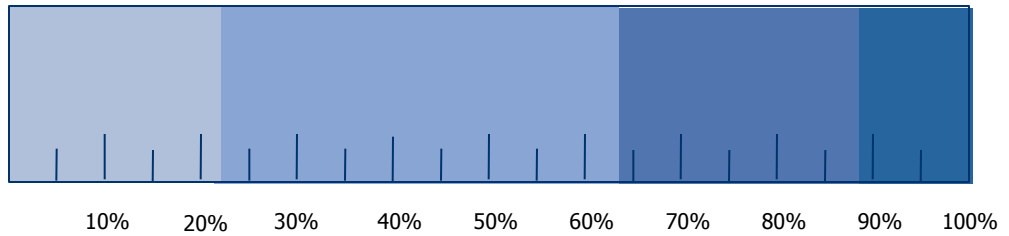
עובדים במשרה חלקית 5

עובדים במשרה מלאה 46

סה"כ משרות 48.5

סה"כ מתנדבים 300

הכנסות (באחוזים, 2008)

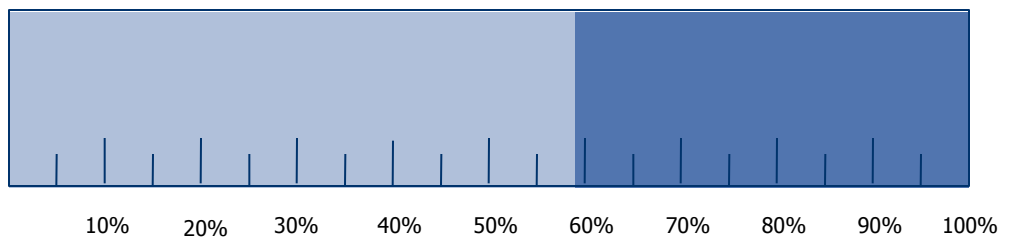


- 22% פילנתרופיה פרטית
- 41% פילנתרופיה מוסדית
- 26% פילנתרופיה עסקית
- 11% ממשלה ורשויות ציבוריות
- 0% הכנסות עצמיות

פילנתרופים עיקריים (2008):

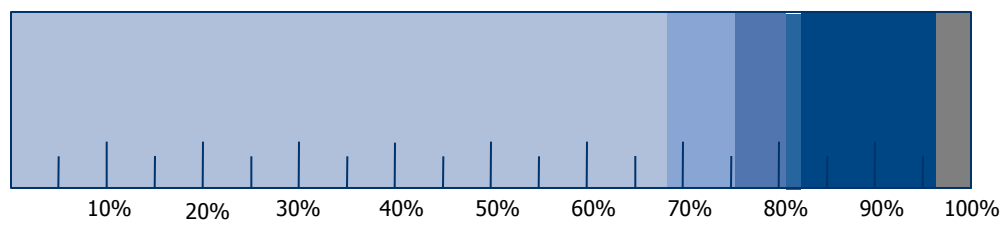
עזבון משפחת וולף, אלוני חץ נכסים והשקעות, Association Little Dream, קרן קסירר, קרן סבה, קרן תל אביב לפיתוח, קרן שוסטרמן, קרן אריסון, תמורה.

מקור התרומות (באחוזים, 2008) (הערכה)



- 59% מהארץ
- 41% מחו"ל

הוצאות עיקריות (באחוזים) 2008

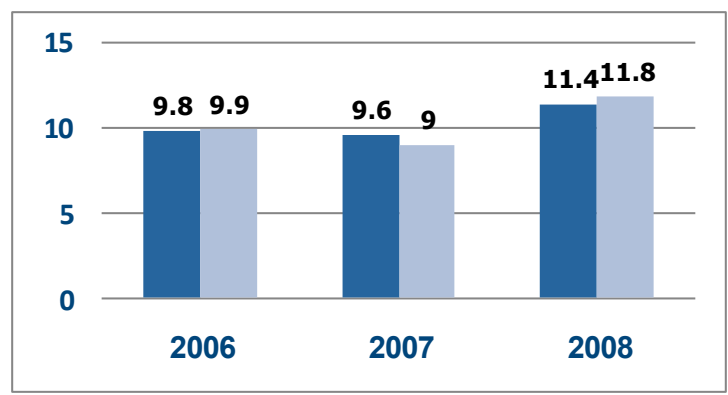


- 68% רשת קדימה
- 7% גגון
- 6% כרטיס לשובע
- 14% שונות
- 1% אגד בגד
- 4% הנהלה וכלליות

שלוש המשכורות הגבוהות ביותר (2008, אומדן חודשי ברוטו ממוצע, טווח):

1. 9,000 - 6,000 ₪
2. 9,000 - 6,000 ₪
3. 9,000 - 6,000 ₪

הכנסות והוצאות שנתיות במיליוני ₪ (הכנסות ו הוצאות):



## 4.5 אמינות

היקף ועומק הבקרה והפיקוח על הארגון וההתנהלות האתית שלו.

שיקוף

טוב מאוד   טוב   סביר   נמוך



תדירות הפגישות של הוועד המנהל

דירוג



שיעור הנוכחות בפגישות הוועד המנהל

נספחים



יכולת המשילות של הוועד המנהל



מעורבות הוועד המנהל בנושאים אסטרטגיים לארגון



תדירות ואופי הדיווחים לוועד המנהל



עומק הבדיקה של הגוף המבקר

טוב מאוד   טוב   סביר   נמוך



## אמינות – המשך

טוב מאוד   טוב   סביר   נמוך



ניגודי עניינים בקרב הגורמים המפקחים



מידת השקיפות



הרשעות וחיוכים בהם היה הארגון מעורב



תביעות תלויות כנגד הארגון



תחקירים עיתונאיים אודות הארגון



בדיקה יסודית על ידי גורמים מממנים



קוד אתי שגובש בארגון

טוב מאוד   טוב   סביר   נמוך

פריטים אלה מקבלים ציון רק אם קיים מידע רלבנטי

## 4.5 יציבות

הערכת האיתנות הפיננסית של הארגון ויכולתו לעמוד בהתחייבויותיו הכספיות.

שיקור

טוב מאוד   טוב   סביר   נמוך



מקורות הכנסה מגוונים

דירוג



אחוז ההכנסות המיוצרות על ידי הארגון מתוך סך ההכנסות

נספחים



גידול בהכנסות הארגון בשנים האחרונות



זמן ממוצע של תקופת מימון



מידת המחויבות של הגורמים המממנים



גובה מסגרת האשראי

טוב מאוד   טוב   סביר   נמוך

## יציבות – המשך

טוב מאוד   טוב   סביר   נמוך



אורך נשימה



יחס שוטף



רמה והתפתחות של  
ההון העצמי



היקף ההתחייבויות  
לזמן ארוך



תשלום משכורות  
בזמן



ניהול סיכונים



יציבות תזרימית



ותק הארגון

טוב מאוד   טוב   סביר   נמוך

פריטים אלה מקבלים ציון רק אם קיים מידע רלבנטי

## 4.5 תכליתיות

הערכת מחוייבות הארגון למימוש חזונו וייעודו ולהגשמת מטרותיו.

טוב מאוד   טוב   סביר   נמוך



הלימה בין ייעוד,  
מטרות ופעילות



מיקוד ארגוני



עבודה על פי תכניות  
עבודה איכותיות



יכולת ביצוע מול התכנון  
בשנה הקודמת



הקצאת משאבים לפי  
מטרות הארגון



הפניית עודפים  
לפעילות

טוב מאוד   טוב   סביר   נמוך

## תכליתיות – המשך

טוב מאוד   טוב   סביר   נמוך



קיומה של  
אסטרטגיה ארגונית



יכולתו של המנכ"ל  
להניע תהליכים



יכולתו של המנכ"ל  
להניע עובדים



מדידת תפוקות



מדידת תוצאות  
והשפעה חברתית



שיעור עלויות מטה  
מתוך סך ההוצאות



עלויות גיוס  
משאבים ביחס לסך  
התרומות

טוב מאוד   טוב   סביר   נמוך

## תכליתיות – המשך

טוב מאוד   טוב   סביר   נמוך



עלויות גיוס משאבים ביחס לסך ההוצאות



גובה שכר הבכירים בארגון



גרעון בשלוש השנים האחרונות



גרעון בשנה האחרונה



שיעור ניצול התקציב בשנה הקודמת

טוב מאוד   טוב   סביר   נמוך

# פירוט הנושאים הנבדקים

## אמינות

שם הפריט	מה נבדק
תדירות הפגישות של הוועד המנהל	מספר הפעמים בשנה האחרונה בהן נפגש הוועד המנהל לשיבות רשמיות
שיעור הנוכחות בפגישות הוועד המנהל	שיעור הנוכחות הממוצע בשיבות הוועד המנהל בשנה האחרונה
יכולת המשילות של הוועד המנהל	מידת יכולתו של הוועד לשמש גוף מכוון, מבקר ומפקח
מעורבות הוועד המנהל בנושאים אסטרטגיים	אופי הסוגיות בעלות השלכות לטווח ארוך בהן דן הוועד המנהל
תדירות ואופי הדיווחים לוועד המנהל	מהות הדיווחים הרשמיים מההנהלה לוועד המנהל בנושאים שונים
עומק הבדיקה של הגוף המבקר	הסוגיות בהן עוסק הגוף המבקר (ועדת ביקורת / רו"ח מבקר), עומק הביקורת ויכולת האכיפה
ניגודי עניינים בקרב הגופים המפקחים	קיומם של ניגודי עניינים בקרב הגופים המפקחים (ועד מנהל / ועדת ביקורת) העלולים לפגוע בעצמאותם וביכולתם לפקח על ניהול הארגון
מידת השקיפות	היקף ואופי החומרים המוצגים לעיון הציבור באתר הבית של הארגון
הרשעות וחובבים בהם היה הארגון מעורב	הרשעות בדין בהן היה הארגון ו/או אחד מבכיריו מעורבים כצד, להן השלכה על אמינות הארגון
תביעות תלויות כנגד הארגון	תיקים העומדים תלויים ונדונים בבית המשפט שהארגון ו/או אחד מבכיריו במרכזם, להם השלכה על אמינות הארגון
תחקירים עיתונאיים אודות הארגון	תחקירים עיתונאיים או עצמאיים אודות הארגון ו/או אחד מבכיריו, להם השלכה על אמינות הארגון
בדיקה יסודית על ידי גורמים מממנים	קיומם של גורמים מממנים המבצעים תהליכי בדיקה משמעותיים כתנאי לתרומה לארגון
קוד אתי שגובש בארגון	פיתוח של קוד אתי בארגון המגדיר נורמות וכללי התנהלות מקצועיים

שיקוף

דירוג

נספחים

שם הפריט	מה נבדק
מקורות הכנסה מגוונים	גיוון מקורות ההכנסה של הארגון (פילנתרופיה מוסדית, פרטית ועסקית) ומקור התרומות (ישראל, חו"ל)
אחוז ההכנסות המיוצרות על ידי הארגון מתוך סך ההכנסות	שיעור ההכנסות ממכירת שירותים ומוצרים לקהל הרחב
גידול בהכנסות הארגון בשנים האחרונות	שיעור הגידול בסך הכנסות הארגון בשלוש השנים האחרונות ובהכנסות מגורמי מימון עיקריים
זמן ממוצע של תקופת מימון	משך הזמן הממוצע בו תומכים הגורמים המממנים המרכזיים בארגון
מידת המחויבות של הגורמים המממנים	קיומן של התחייבויות לטווח ארוך מצד מממנים
גובה מסגרת האשראי	גובה מסגרת האשראי הבנקאי ביחס להכנסה החודשית הממוצעת
אורך נשימה	מספר החודשים בהם יוכל הארגון להתקיים במקרה של איבוד כל ההכנסות והיוון הנכסים (נכסים שוטפים בניכוי התחייבויות שוטפות ביחס להוצאה חודשית ממוצעת)
יחס שוטף	יכולת פריעת ההתחייבויות מתוך הנכסים השוטפים בטווח הקצר (נכסים שוטפים ביחס להתחייבויות שוטפות)
רמה והתפתחות של ההון העצמי	היקף ההון העצמי ביחס לסך המאזן ושיעור הגידול בו בשלוש השנים האחרונות
היקף ההתחייבויות לזמן ארוך	אופי ההתחייבויות לזמן ארוך והיקפן מתוך סך המאזן
תשלום משכורות בזמן	עיכוב בתשלום משכורות העובדים במועדן הקבוע בשנה האחרונה
ניהול סיכונים	קיומן של תהליכים סדורים לזיהוי גורמים או תרחישים המסכנים את הארגון בתחומים שונים, הערכת הנזק האפשרי שייגרם לארגון והפעולות בהן יש לנקוט על מנת להתמודד עם סיכונים אלה
ניהול תזרים המזומנים	ניהול התזרים באופן שאינו מסכן את קיום הפעילות השוטפת
ותק הארגון	מספר השנים בהן קיים הארגון לפי שנת הרישום שלו



## תכליתיות

שם הפריט	מה נבדק
מיקוד ארגוני	מיקוד הארגון בהגשמת ייעודו, מידת האינטגרציה והקשר בין הפעילויות השונות בארגון
עבודה על פי תכניות עבודה איכותיות	היקף השימוש בתכניות עבודה איכותיות המגדירות מטרות, יעדים מדידים, לוחות זמנים ואחראי לביצוע המשימות.
ביצוע לעומת תכנון בשנה הקודמת	שיעור הביצוע של תכנית הארגון בשנה הקודמת
הקצאת משאבים לפי מטרות הארגון	מידת ההלימה בין מטרות הארגון לבין הקצאת המשאבים לפעילויות השונות / לבין סעיפי התקציב
הפניית עודפים לפעילות	צבירת יתר של יתרות כספיות שאינן מופנות לפעילות ואינן מיועדות לפעילות עתידית
קיומה של אסטרטגיה ארגונית	קיומה של אסטרטגיה ארגונית המגדירה יעדים לשנים הקרובות, שיסייעו בהגשמת חזון הארגון.
יכולתו של המנכ"ל להניע תהליכים	יכולתו של המנכ"ל להניע תהליכים פנים וחץ-ארגוניים המקדמים את הארגון
יכולתו של המנכ"ל להניע עובדים	יכולתו של המנכ"ל להניע עובדים לביצוע משימותיהם ולמיצוי יכולותיהם לטובת הארגון
מדידת תפוקות	היקף, שיטתיות ותדירות מדידת התפוקות הארגוניות
מדידת תוצאות והשפעה חברתית	היקף, שיטתיות ותדירות מדידת ההשפעה החברתית שהארגון מחולל
שיעור עלויות מטה מתוך סך ההוצאות	שיעור עלויות המטה מתוך סך הוצאות הארגון בשלוש השנים האחרונות, כולל עלויות גיוס המשאבים
עלויות גיוס משאבים ביחס לסך התרומות	עלויות גיוס המשאבים ביחס לסך התרומות שגויסו בשלוש השנים האחרונות
עלויות גיוס משאבים ביחס לסך ההוצאות	עלויות גיוס המשאבים ביחס לסך הוצאות הארגון בשלוש השנים האחרונות
גובה שכר הבכירים בארגון	גובה שכר הבכירים בארגון ביחס לממוצע המאפיין ארגונים בגודל דומה
גרעון בשלוש השנים האחרונות	גרעון שנתי ביחס לסך ההוצאות בשלוש השנים האחרונות
גרעון בשנה האחרונה	גרעון שנתי ביחס לסך ההוצאות בשנה האחרונה
שיעור ניצול התקציב בשנה הקודמת	עמידה ביעדי התקציב בשנת התקציב האחרונה

## מידת הביטחון בהשקעה

- 5 מידה גבוהה מאוד של בטחון בהשקעה 
- 4 מידה גבוהה של בטחון בהשקעה 
- 3 מידה בינונית של בטחון בהשקעה 
- 2 מידה נמוכה של בטחון בהשקעה 
- 1 מידה נמוכה מאוד של בטחון בהשקעה 

## גודל

הערות	טווחים				היקפים
	XL	L	M	S	
שקלול מרכיבי המשנה.					
במיליוני ש.	50-100	25-50	10-25	0-10	גודל תקציב
בשנים.	15 ומעלה	10-15	5-10	1-5	ותק
לא רלוונטי לארגוני סנגור. מתייחס לפעילות קצה בלבד.	ארצי	רב מוקדי	אזורי	מקומי	פריסה גיאוגרפית
	למעלה מ-50	11-50	3-10	0-2	משרות ומתנדבים
	שקלול הערכות הארגון והערכות מידות וכלי מדידה אינטרנטיים.				מוכרות ציבורית

ארגון מידות שם לו למטרה להשפיע על התמקצעות הניהול של ארגוני המגזר השלישי ולהשפיע על קבלת ההחלטות של משקיעים חברתיים באמצעות הערכות מקיפות על עמותות ומלכ"רים הפועלים בישראל. הדירוג מתייחס לתחומים מגוונים ומסייע למשקיעים חברתיים בנתינה מושכלת, תומך בבידול הארגונים בשוק התחרותי של גיוס משאבים ודימוי ציבורי שלילי ומציג לציבור הרחב תמונה מלאה על ארגונים שונים הפועלים בארץ.

## דירוג מידות המורחב



## דירוג מידות - מידת הביטחון בהשקעה



## מידת השקיפות



מדד מידות מבוסס על מודל אנליזה חדשני שפותח בהשראת כלים מהעולם ובליווי גורמים מקצועיים מהמגזר החברתי והעסקי, ביניהם TACK אסטרטגיות צמיחה וחברת דירוג האשראי S&P מעלות. הדירוגים ותמצית ההערכות – שמבוצעים בהסכמת הארגון – מוצגים באתר מידות הפתוח לציבור ללא תשלום.

**מידות** אשר הוקמה כשותפות ייחודית בין **מיטב בית השקעות וג'וינט ישראל**, הינה ארגון מקצועי, בלתי תלוי וללא מטרת רווח המגובה במועצה ציבורית רחבה ובה נציגים מהמגזר השלישי, מעולם העסקים ומעולם האקדמיה.

מידע נוסף אודות מידות, תהליך האנליזה והעמותות המדורגות ניתן למצוא ב- [www.midot.org.il](http://www.midot.org.il)